

きくがわ 社協だより

KIKUGAWA SYAKYO

No.240

2025年2月発行

社会福祉協議会が進める地域福祉事業やボランティア活動を推進する上で、地域の皆さまからの会費やご寄付が大きな支えとなっており、大切に活用させていただいております。今後とも皆さまのあたたかいお気持ちをお寄せくださいますよう、よろしくお願いいたします。



居住支援協議会の様子

居住支援 について

……2・3P

笑顔、輝いています

鈴木実歩（施設名：菊川中央こども園）

……4P

施設団体紹介コーナー

横地地区「三沢」

……5P

みなさまへのご報告

ご寄附ありがとうございました

……6P

ボランティアの広場

「点訳サークル泉」メッセージ紹介

……7P

各種事業 募集

生活支援員募集

……8P

相談窓口



社会福祉法人 菊川市社会福祉協議会



さまざまな住まい方を支えるために ～居住支援の取り組みから権利擁護支援～

近年、単身世帯の増加、持ち家率の低下等が進む中、今後、高齢者、低額所得者、障害者などの住宅確保要配慮者などの賃貸住宅への居住ニーズが高まることが見込まれています。

一方で、賃貸人の中には、孤独死や死亡時の残置物処理、家賃滞納等に対して懸念を持っている方が多くいます。

このようなことから、本会では居住支援法人として、①入居前相談、②入居中支援、③死後事務・退去支援などを色々なサービスや関係機関等との連携の中で取り組んでいます。

今回はその取り組みについてご紹介しますので、気になることはお気軽にご相談ください。

入居前相談とはどんなことをしてくれますか？

- 相談窓口設置や訪問による相談対応、情報提供及びマッチング
- 不動産業者や物件情報の紹介、不動産店等への同行
- 物件内覧の同行や、契約時の手続き支援、立ち会い

以上のようなお手伝いをさせていただきます。

また、身寄りがない等の場合には、本会が保証会社の緊急連絡先となることもあります。



入居中支援とはどんなことをしてくれますか？



- 定期的または随時の訪問、声かけ、電話連絡等による見守り
- 一般的な生活相談や、緊急、トラブル発生時の駆けつけ対応
- 就労支援や生活指導 等

このような見守り支援等を次のようなサービスを組み合わせて行うこともできます。

クロネコ見守りサービス(ハローライト電球を利用した見守り)

トイレや洗面所など、毎日使用する電球を「ハローライト電球」に交換することで、異常を検知すると、通知が届き、電話確認や必要があれば訪問することで安心して暮らしていただくサービスです。



□ 安心見守りサービス(定期的な見守りと金銭管理支援)

金銭管理が上手くできないなど、生活上何らかの不安がある人に対して、定期的な見守りや福祉サービスの利用に関する相談に応じ、料金の支払いや日常の金銭管理等をしったりすることで、できるだけ自立して地域で生活が送れるようにします。

《主なサービス内容》

- (1) 見守り(定期訪問・安否確認・生活状況の把握)
- (2) 福祉サービスの利用援助
- (3) 日常的な金銭管理
- (4) 書類等の預かりサービス



□ プリペイドカードの提供(キャッシュレス決済支援)



お金を使いすぎてしまう方や現金の計算が苦手な方に安心して買い物をしてもらえるように、プリペイドカードを活用したサービスです。

必要な金額をカードにチャージすることが出来るので、相談の上計画的にお金を使うことが出来るようにお手伝いします。



死後事務・退去支援とはどんなことをしてくれますか？

- 家財処分、遺品整理
- 死後事務委任等の死亡時の事務 等

以上のことについて、本会との任意後見契約や残置物の処理等に関するモデル契約条項による契約などを結んでいただくことで、亡くなられた後のことをお手伝いします。



これらのことを通して、居住支援の取り組みをしていますので、不明な点や気になること等ございましたらご気軽お問い合わせください。

また、住宅確保要配慮者などの居住支援に関しては、不動産会社、行政、福祉関係者のみなさまとともに「菊川市居住支援協議会」にて、菊川市にお住まいのみなさまが安心して居住できるように現状の課題等の話し合いをしています。

問い合わせ

菊川市社会福祉協議会 ☎35-3724

住所：菊川市半済1865

e-mail:info@kiku-syakyou.or.jp



笑顔、輝いています

第163回

タイトル：毎日楽しく！

鈴木 実歩さん（施設名：菊川中央こども園）



Q + 現在の活動について教えてください。

菊川中央こども園に勤めています。本園では「力いっぱいがんばる子」を目標に、笑顔いっぱい・気づきいっぱい・思いやりいっぱいの子への成長を願いとしています。私は勤めて2年目になり、現在は年中クラスを受け持っています。先日発表会でダンスや合奏を披露する機会がありました。子どもたちと一緒にひとつの物を作る経験をさせてもらい、子どもたちの日々がんばる力に感動しました。今後も子どもたちのがんばりの場が広まっていけるような活動をしていきたいです。



かわいい発表会

Q + 活動して楽しいことや印象に残っていることがあったら教えてください。



一緒に、ドッジボール楽しいね！

毎日子どもたちの違う姿を見られることが楽しいです。同じ活動をしていても声掛けによって子どもたちの反応が全く異なり、この声掛けだと盛り上がるな、この声掛けだと、この子にはあまり響かないな等の発見があります。自分のやろうとすることに自信が持てない子や、すぐに出来ないと言う子に、「できないことがあっても良いんだよ。まずはやってみよう」と伝えているうちに、「自分がやるところを見ていて」と挑戦してくれるようになりました。「先生！できた！」と喜ぶ姿を見ることができた時はとても嬉しかったです。

Q + 趣味や楽しみなことは何ですか。

趣味は友達とカフェに行くことです。アフタヌーンティーや、カフェを目的に旅行の計画を立てたりしています。紅茶の専門店がお気に入りです。月ごとにメニューが変わり、行くたびに雰囲気が変わるので楽しみです。

好きなアーティストのライブにも行きます。コロナが治まり、好きなタイミングで立ったり声を出すことが出来るようになり、周りの人たちの楽しそうな表情を見ているとこちらまで楽しくなります。

Q + これからの目標や、やってみたいことがあったら教えてください。

楽しかったことだけでなく、悲しかったことや悔しかったことも受け止めて行けるような先生になりたいです。笑顔で過ごせる日ばかりではないと思いますが、出来る限り子どもが園にいる生活を楽しみ、明日もまた楽しい事があるなと思ってもらえたら嬉しいです。この先生がいるから大丈夫だと思ってもらえるように少しずつ成長していきたいと思っています。まだまだ学ぶことが沢山あるので、先輩方に教えてもらいながら自分も子どもたちと一緒に成長していきたいです。



せんせい、あのね

※皆さんのお近くで笑顔輝いている方がいらっしゃいましたら社会福祉協議会へご紹介ください。

施設や団体の紹介コーナー



三沢の念仏講

横地の三沢は遠州七不思議“三沢の三度栗”が弘法大師とともに、今でも伝説としてこの地に残っています。

そんな三沢の弘法堂というお堂で念仏講が定例開催（毎月21日午後）されています。

このお堂では毎年三度栗がたくさん実を付け伝説も息づき、また隣接する墓地中央には先人で囲碁の江戸本因坊を辞して村長となった四代目伊藤徳右衛門^{すえこれ}季惟の功德を称える顕彰碑が建っているという由緒ある場所でもあります。



さて、お念仏と言えば、以前は葬儀や法事の時はどこでも当たり前のようにその出番がありました。しかし、現在では葬儀の形態が自宅から葬儀センターでの通夜・葬儀が主流となり、簡略化したことでお念仏の出番は影を潜めてしまったようです。

こうした時代の流れに高齢者の居場所も激減したことから、いつからかお念仏講を合言葉に弘法堂に集まろうとスタートしたそうです。



しかし、なかなか新しいメンバーは増えず、高齢化に伴う退会者が増えるなど段々と運営が困難となり一時期は休会してしまったそうです。

そんな経過を辿りながらも、現在の代表者である赤堀昌隆さんが粘り強く参加を呼び掛けてなんとか再開したそうです。

周辺地域と同様、この地域にも気心の知れた元気溢れる70代の高齢者方も結構いらっしやると伺いました。

今回参加してお話を伺ったことで、立派な弘法大師像が祀られていること…
三度栗の話や昔からの話がつながったこの場所でお念仏をやることに意味があること…
若い世代に残していきたい……そんな気持ちが理解できました。

現在では同年代の方に声掛けをしているそうですが、なかなか参加者が増えないと仰っていました。
集まる時はお念仏だけではなく、休憩を挟みながらお茶やお茶菓子をいただきながら、おしゃべりも楽しんでいます。年に2回ほど会食の場も設けているそうで、三沢の居場所になっていました。
年齢関係なく新規参加者大歓迎との由、興味のある方は気軽に足を運ばれてはいかがでしょうか。

「みなさまへのご報告」

🤝 ご寄附ありがとうございました（敬称略 順不同）

- 浄財寄附 J A遠州夢咲葬祭センター
田中武由
匿名 2件
- 浄財・マスク 元気サロン「おせっかいの会」
- 車いす 菊川市立菊川西中学校
- 物品 リョービ社会貢献基金
横浜植木株式会社
小笠南地区労福協・中部電力労組浜岡原子力支部
小笠南地区労福協・全矢崎労働組合大浜支部
明るい社会づくり運動菊川地区協議会
静岡県退職公務員連盟 小笠支部
伊澤タオル株式会社
- アルファ米 長池自主防災会 西袋自治会
- 介護用品・日用品・食品等 多数窓口にお持ちいただきました



おせっかいの会



静岡県退職公務員連盟 小笠支部

🤝 フードドライブにご協力ありがとうございました

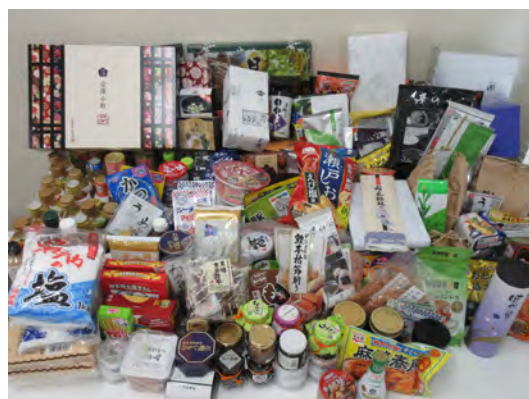
1月6日（月）～1月31日（金）にかけてNPO法人フードバンクふじのくにが実施する「フードドライブ」に多くの皆さまから物資のご協力をいただき、ありがとうございました。

市民の皆さまや関係機関、県立小笠高等学校等たくさんの食品の寄贈をいただきました。

また、菊川市役所小笠支所には受け入れ窓口としてご協力いただきました。

寄贈いただいた食品は、NPO法人フードバンクふじのくにへ送り、行政や社会福祉協議会・支援団体を通じて食べるものがなくて困っている人々に渡されます。ご協力ありがとうございました。

今後も、フードバンクへのご協力をお願いいたします。



🤝 歳末たすけあい配分金事業を行いました～温かいお気持ちありがとうございました～

歳末たすけあい活動は、新たな年を迎える時期に、経済的に支援を必要とする方などに寄付金を配分する助け合いの活動です。歳末たすけあい募金を活用して、支援を必要とされる方々への見舞金としてお渡ししました。皆さまからの温かいお気持ちに感謝いたします。ありがとうございました。

助成総額1,403,000円

ボランティアの広場

団体名 点訳サークル泉

私達の活動は、視覚障がい者への点訳物の提供、点訳本の貸し出し、学校の点字体験学習への協力、絵本など依頼物の点訳、他社会福祉活動への参加などです。私達は支援助成金と活動員の年会費で運営しています。用途は点字用紙・コピー用紙・インク代・封筒などの消耗品等です。高齢化により年々活動人数が減り、現在4人となってしまいましたが、利用者の皆さまのお役にたてますよう活動していきます。助成金ありがとうございました。



ありがとうございますをご紹介します

皆さまからのあたたかい募金は、市内でたくさんの方を笑顔にしています

ボランティア活動保険のご案内

ボランティア活動中の様々な事故によるケガや賠償責任を補償します。

〈加入対象者〉 ボランティア個人又はボランティアグループ、団体（NPO法人他）

〈対象となる活動〉 自発的な意思により他人や社会に貢献する無償のボランティア活動

〈保険料〉 基本プラン：350円

天災・地震プラン：500円（地震、噴火、津波に起因する死傷も保障）

※詳細は「ふくしの保険」でご確認ください

〈補償期間〉 令和7年4月1日以降、加入日から令和8年3月31日まで

令和7年度の加入受付を開始しています。お早めにご加入ください。

各種行事における様々な事故に対する備えとして、ボランティア行事用保険もあります。

申込み・問い合わせ 菊川市社会福祉協議会 ☎35-3724



ひきこもりに関する家族交流会を開催しました

令和4年度から、ひきこもりに関する家族交流会を月に1回、開催しています。はじめに物づくりやレクリエーション等楽しい時間を過ごし、その後グループに分かれて今の状況を話したり、雑談したりしています。参加者からは、「仲間ができて、いろいろ話せるようになった」「同じ立場の方たちとの会話は大切だと思いました」「私だけじゃなかった」等の感想をいただきました。参加を希望される方は、お問い合わせください。見学もできますので、みんなであつたりのんびり息ぬきしませんか。

問い合わせ 菊川市社会福祉協議会 ☎35-3724・090-8321-0438



大きな松ぼっくりの飾りつけ



綿で作ったクマの壁飾り



各種事業募集

課題解決プロジェクト募金 ～あなたが支える移動支援サービス～

菊川市内では10年以上前から交通弱者の問題が把握され、菊川市社会福祉協議会でも平成24年度から福祉有償運送事業の展開に取り組んできました。令和2年からは住民の要望に応えるため対象地域を拡大していますが、事業拡大により資金が不足しています。今後も交通弱者への移動支援事業を継続していくため、皆様からの応援をお待ちしております。



- 期 間** 令和7年1月1日(水)～3月31日(月)
- 方 法** ①郵便振替(社会福祉協議会窓口にて「支払い取扱票」をお渡しします。)
②インターネット
※クレジットカード又は「PayPay」からもご寄附いただけます



ひきこもりに関する家族交流会を開催します

- 開催日時** 令和7年3月23日(日) 13:30～15:00
- 会 場** 六郷地区センター 研修室
- 問 合 せ** 菊川市社会福祉協議会 ☎35-3724・090-8321-0438



↑こちらからも
申し込めます

生活のお手伝いしていただける方を募集します!

認知症や障がい等の理由によりお金をおろすことが難しい人に代わって、月に1～2回の頻度でお金をおろしたり、生活の見守りをしたりしてくださる方を募集しています。職員もお手伝いのサポートをするので、一緒に活動をしませんか。詳細はお問い合わせください。

- 問 合 せ** 菊川市社会福祉協議会 ☎35-3724

個人ボランティアとして登録しませんか?

地域の助っ人となってくれるボランティアさんを、募集しています。ボランティア情報も随時配信させていただきますので、興味のある方登録してみませんか。おうちDEボランティア・・・ボランティアをやりたいけど人と集まって活動するのが苦手な方、仕事等で時間を合わせて活動することが難しい方等、自宅のできるボランティアもあるので、お気軽にご相談ください。

- 問 合 せ** 菊川市社会福祉協議会 ☎35-3724



↑こちらから
申し込めます

相談窓口

福祉総合相談 **日時** 月～金曜日 8:15～17:00

心配ごと相談 **日時** 3月3日(月)9:00～12:00(受付11:30まで) 3月17日(月)13:00～16:00(受付15:30まで)

会場 プラザげやき

日時 3月5日(水)13:00～16:00(受付15:30まで) 3月21日(金)9:00～12:00(受付11:30まで)

会場 中央公民館

ひきこもり・不登校相談 **日時** 月～金曜日 8:15～17:00

会場 プラザげやき **予約電話** 090-8321-0438

生活困窮者自立相談 **日時** 月～金曜日 8:15～17:00

※結婚相談所は2月28日(金)をもって閉所させていただきます。

子育て相談 **日時** 火～土曜日 9:00～16:30

会場 きくがわ子育て支援センター ☎37-1135

おがさ子育て支援センター ☎73-5698

※災害等の警報が発令された場合、中止になることがあります。開催につきましては、菊川市社会福祉協議会☎35-3724にお問い合わせください。

社会福祉法人 菊川市社会福祉協議会

〒439-0019 静岡県菊川市半済1865(プラザげやき内)

☎電話 0537-35-3724 ☎FAX 0537-35-3202 ✉Mail info@kiku-syakyou.or.jp

🏠ホームページ <http://www.kiku-syakyou.or.jp/>

菊川市社協 検索

ホームページ

facebook

