

# きくがわ社協だより



社協（社会福祉協議会）は、みなさんと共に  
「安心していきいき暮らせるまち」を考え、推進する民間団体です。



菊川市立菊川西中学校の  
福祉委員会で、ベルマーク活動  
をしています。  
集まったベルマークで、  
車いすを寄贈していただきました。

## 福祉機器等 貸出事業

……2・3P

笑顔、輝いています ……4P

横地賢太（施設名：社会福祉法人和松会）

施設団体紹介コーナー ……5P

そんだもんで東

みなさまへのご報告 ……6P

“フードドライブお礼”

ボランティアの広場 ……7P

“菊川要約筆記たんぽぽ”紹介

各種事業募集 ……8P

ふれあい広場参加募集

相談窓口



# 福祉機器等の貸出をご利用ください

介護の相談は、菊川市地域包括支援センターで行われておりますが、一時的に介護が必要になった方などのために、菊川市社会福祉協議会では、福祉機器等の貸出を行っています。



## 1 福祉用具の貸出

一時的に福祉用具が必要な方のために、福祉用具の貸出を行っています。

### (1) 対象者

菊川市に住所を有する方で介護保険サービスを利用されていない方。  
その他の一時的に必要と認める方。

### (2) 貸出までの流れ

#### 受付・予約

社会福祉協議会に電話（☎35-3724）又は窓口にて福祉機器の空き状況の確認・予約をお願いいたします。

#### 申請書の提出

「福祉機器貸与申請書」に必要事項を記入し、社会福祉協議会の窓口にご提出ください。

#### 福祉機器の貸出

貸出期間内においてご利用ください。（貸出期間は、原則1か月以内）

#### 福祉機器の返却

返却予定日までに社会福祉協議会の窓口にご返却をお願いいたします。  
返却予定日を過ぎる場合は、事前に電話にてご相談ください。  
1か月まで延長が可能ですが、予約状況によりお受けできない場合があります。



## 2 介護ベッドの貸出

### (1) 対象者

菊川市に住所を有する方で、一時的に利用が必要な高齢者や障がいがある方。  
※介護保険認定者及び介護保険申請中の方は原則対象外となります。

### (2) 貸出までの流れ

#### 受付・予約

社会福祉協議会に来所または電話にてご相談ください。

#### 申請書の提出

「特殊寝台貸与申請書」に必要事項を記入し、社会福祉協議会の窓口にご提出ください。

#### 搬入日の調整

申請後、社会福祉協議会から、ベッド貸出事業所に依頼をします。  
事業所から貸出申請者に電話連絡があり、日時の調整をしていただけます。

#### ベッドの搬入・貸出

事業所が直接お宅にベッドを搬入します。貸出期間内にご利用ください。

#### ベッドの搬出・返却

ベッド返却時は事業所に連絡してください。事業所が直接お宅に回収に伺います。

#### ベッド利用料支払い

1か月以内500円ですが、1か月は延長が可能のため、最大2か月まで利用できます。（最大利用料1,000円）ベッド貸出終了後、社会福祉協議会から請求書を送らせていただきます。請求書が届いてから社会福祉協議会の窓口にてお支払いをお願いします。





### 3 車いすのまま乗れる車（福祉車両）の貸出

#### (1) 対象者

菊川市に住所を有する方、及び団体で、車いすを使用しなければ歩行が困難な方。

#### (2) 貸出までの流れ

##### 受付・予約

社会福祉協議会に電話又は来所により、原則3日前までに車の予約をお願いいたします。  
車の説明が必要な方は事前にお伝えください。  
貸出時に車いすが必要な方は車いすも貸出できますので事前にお伝えください。

##### 申請書の提出

「福祉車両利用申請書兼契約書」に必要事項を記入し、社会福祉協議会の窓口にご提出ください。  
(車の貸出当日の提出でも可)  
運転する方の免許証のコピーを取らせていただきます。申請書提出時にご持参ください。

##### 車両の貸出

車を予約した当日に社会福祉協議会の窓口まで鍵をとりにお越しください。  
原則8:15~17:00ですが、時間外の利用を希望される場合はご相談ください。

##### 車両の返却・利用料支払い

社会福祉協議会まで鍵を返却し、利用料のお支払いをお願いいたします。

..... その他の移動サービスもご紹介します。 .....



### 福祉有償運送事業

#### (1) 対象者

菊川市内に在住し、一般の交通手段を利用することが困難で、次のいずれかに該当する人とその付添い人

- 要支援・要介護認定者
- 身体障害者手帳・療育手帳又は精神障がい者保健福祉手帳保持者

#### (2) 事業実施日及びサービス利用時間

月～金曜日（但し、祝祭日、年末年始を除く）  
8:30～16:30

#### (3) 利用料金

項目	金額
入会金	2,000円
基本料金（初乗り走行1.5kmまで）	300円
超過料金（1km毎に加算）	100円

※事前予約制（原則3運行日前）となります。

問合わせ

菊川市社会福祉協議会（菊川市半済1865番地 プラザげやき内）

☎35-3724





# 笑顔、輝いています

第141回

## 自分が輝けること

よこち けんた  
横地 賢太さん（施設名：社会福祉法人和松会）



### Q + 現在の活動について教えてください。

私は社会福祉法人和松会のいきいきホーム松風苑に勤めています。菊川市より委託を受けて介護予防活動の普及、啓発、実施に取り組んでいます。ご利用者様には、認知症予防、閉じこもり予防、筋力低下予防等楽しく行って頂けるように、その日その日の活動内容を松風苑職員皆で考えています。脳トレやレクリエーション、体操はもちろんですが季節に合った創作活動や運動会、作品展等活動内容は様々です。



朝のお迎え

### Q + 活動して楽しいことや印象に残っていることがあったら教えてください。

福祉の仕事に携わるようになり4年目ですが、日々新鮮です。ご利用者様やご家族様から身の回りの事や健康に関する事など様々なご相談をいただきます。お話の中で、私たちが気づく事、学ぶ事が沢山あります。様々な方と出会い、話すことが多い仕事です。日々の出会いに感謝して励んでいきたいと思えます。

また、活動の中で色々な催し事を企画し、行います。踊り、楽器の演奏、仮装、劇等内容は多岐にわたりますが、皆さんに喜んでいただけると張り合いになりますし、芸の奥深さを感じるようになりました。まだまだ駆け出しですが、色んな事にチャレンジしていきたいと思えます。



いつものサロン 手指体操



お楽しみ会 楽器の演奏

### Q + 趣味や楽しみなことは何ですか。

仕事のある日でも休日でも体を動かす事は続けています。主に散歩とランニングと筋トレですね。お金がかからずに一人で出来るのがミソです。体を動かす事が多い仕事ですから、体力の向上は日々の業務にも活かせます。

### Q + これからの目標や、やってみたいことがあったら教えてください。

学生時代からトレーニングジムに通う事が習慣になっていたのですが、コロナ禍になり人混みを避けるようになりました。3年前に自宅の一室を簡易ジムに改装しました。近いうちに機材をグレードアップしたいと思います。



自宅で筋トレ

※皆さんのお近くで笑顔輝いている方がいらっしゃいましたら社会福祉協議会へご紹介ください。



# 施設や団体の紹介コーナー

## 小笠東地区社会福祉協議会 「そんだもんで東」

「そんだもんで東」が発足してはやくも10年余りが経ちました。

会員のほとんどが、民生児童委員経験者で共に学び活動した仲間です。

地域の中で作り上げた絆をなくすのは残念だと、新たなグループ「そんだもんで東」を作り活動を始めました。

毎月第2水曜日、小笠東小一斉下校に合わせての「お帰りなさいコール」運動、「福祉見守りマップ作りや更新作業」、伝統行事を守ろう「地の神様作り」、「豆まき」などを行っています。



「お帰りなさいコール」



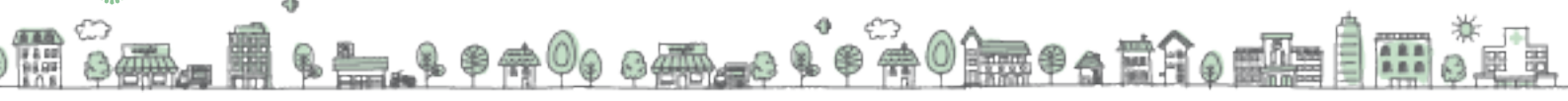
「福祉見守りマップ」

コロナ禍で実施が難しかった福祉講演会ですが、静岡県くらし環境部環境局の方が「リニア中央新幹線の南アルプストンネル工事」についてわかり易くお話をしてくださり、沢山の方に聴講していただきました。

今後は少しずつ行事も増え、地域の皆さんとのふれあいの場が増えていくことを楽しみにしています。



「リニア中央新幹線」講演会





# 「みなさまへのご報告」

## 福祉有償運送運転者現任研修～見守り編～

2月24日（金）に、見守り編として日本教育クリエイトの方を講師にお招きし研修会を実施しました。社会福祉協議会の福祉有償運送は運転手による介助はしない為、介助をせず、事前にヒヤリハットを防ぐ見守りの方法・視点を改めて学習しました。様々な状況を想定し、見守りポイントがどこなのかをグループワークをした際は、お互いに実践していることの意見交換もしており運転手同士で貴重な時間となっていました。また、利用者が実際に使用している杖で歩いてみて、どこに危険があるのか、何に注目して危険を事前に防ぐかなどを改めて学ぶことができました。



## フードドライブにご協力ありがとうございました

1月4日（水）～1月31日（火）にかけてNPO法人フードバンクふじのくにが実施する「フードドライブ」に多くの皆さまから物資のご協力をいただき、ありがとうございました。

市民の皆さまや関係機関、県立小笠高等学校、内田地区センター等たくさんの食品の寄贈をいただきました。

また、菊川市役所小笠支所には受け入れ窓口としてご協力いただきました。

寄贈いただいた食品は、NPO法人フードバンクふじのくにへ送り、行政や社会福祉協議会、支援団体を通じて食べるものがなくて困っている人々に渡されます。ご協力ありがとうございました。

今後も、フードバンクへのご協力をお願いいたします。

## 市民後見人養成講座修了生フォローアップミーティングを開催しました

2月28日（火）に東遠地域第1～3期市民後見人養成講座修了生を対象に、菊川市中央公民館においてフォローアップミーティングを開催しました。

実際に市民後見人として活動されている方からのお話をいただいた後、それぞれの活動、困り事、疑問に思うことなどを意見交換しました。

今後もこのような機会を作っていきたいと思っております。



## 『ボランティアの広場』訂正とお詫び

先月号No.217(2023年3月発行)におきまして、「特定非営利活動法人 傾聴・お話しボランティア」に確認したところ、本文中に誤りがありましたので、下記の通り訂正いたします。読者の皆様、団体の皆様にご迷惑をお掛けしましたこと心よりお詫び申し上げます。

7ページ 5行目

誤：助成金は、訪問活動や活動費に

正：助成金は、次世代人材育成事業に活用しています

7ページ 8行目

誤：共感して解決していくことを願い

正：共感して寄り添うことを基盤に活動しています



# ボランティアの広場

赤い羽根共同募金 地域福祉活動支援助成を受けて活動しています

## 菊川要約筆記 たんぽぽ

耳が聞こえにくい方、病気や事故で聞こえなくなった方に話の内容を、その場で文字にして伝える要約筆記の活動をしています。助成金で購入したOHC（書画カメラ）が大活躍です（写真右）

お話をしたいけれど聞こえないからとお悩みの方、聞こえない方の手助けをしたい方、お気軽にご参加ください。定例会は毎月第2月曜日9：30～11：30 「プラザけやき」内です。

令和5年度の静岡県主催の要約筆記者養成講座（手書きコース・パソコンコース）は、5月から11月までの日曜日に掛川市で開催です。（全23回、8月は休み）この機会に受講してみませんか。

問合わせ・申込み 静岡県聴覚障害者情報センター

☎054-221-1257 FAX：054-221-1258

E-mail：shizuoka@jousen.info



## 第4期市民後見人養成講座事前説明会を開催します

地域福祉の観点から、同じ住民の立場で寄り添い、きめ細かい支援を行う市民後見人を新たな担い手として活動できるよう市民後見人養成講座を実施するための事前説明会を開催します。

説明会日時 令和5年5月19日（金） 午前の部10：00～ 午後の部14：00～

※事前説明会への参加が受講要件の一つになります。必ずどちらかの日程にご参加ください。

会場 掛川総合福祉センターあいり～な

講座開催  
予定日 ①基礎研修（全5回）令和5年6月23日（金）、6月30日（金）、7月7日（金）、7月14日（金）、7月21日（金）

②実践研修（全5回）令和5年9月15日（金）、9月22日（金）、9月29日（金）、10月6日（金）、10月13日（金）

申込み 菊川市社会福祉協議会 ☎35-3724

## ボランティアをコーディネートします！

ボランティアが必要な方、ボランティアをしたい方を繋げるお手伝いをします。

施設やイベント時等、ボランティアを募集したい団体や企業、個人の方でも社会福祉協議会のボランティアセンターへご相談ください。

### 【これまでのコーディネート例】

ハロウィンイベント時にお手伝いしてくれるボランティア

音楽フェスティバルで受付係をしてくれるボランティア

サロンで演奏をしてくれるボランティア

施設でレクリエーションの補助ボランティア等

お気軽に、ご相談ください。

問合わせ 菊川市社会福祉協議会 ☎35-3724



# 各種事業募集

## 「第17回菊川市ふれあい広場」参加団体募集!

**開催日時** 令和5年10月21日(土) 9:30~14:30(予定)  
**開催場所** 菊川市民総合体育館 (菊川市赤土1070-1)  
**主催** 菊川市ふれあい広場実行委員会・菊川市社会福祉協議会  
**参加対象** 市内在住の方々によるグループや福祉団体など  
**対象内容** 展示・体験教室・手作り品販売・ステージ発表など  
**注意** ふれあい広場の目的に相応しくない場合は、お断りすることもありますのでご了承ください。  
**申込締切** 5月25日(木)  
**問い合わせ** 菊川市社会福祉協議会 地域福祉係 ☎35-3724



R元年開催の様子  
(おっ撮りカメラ隊撮影)

## 活用してみませんか? 令和5年度赤い羽根共同募金助成先募集のご案内

社会福祉を目的に事業を行っている民間の非営利団体、社会福祉施設の皆さんが、県内の様々な福祉課題を解決する事業に赤い羽根共同募金の助成を希望される場合は、次の通り助成申請を受け付けますので、ふるってご応募ください。(介護保険事業は対象外)

**対象施設** 社会福祉施設・更生保護施設(認可外施設も含む)  
**対象事業** 社会福祉施設が行う福祉活動、更生保護活動に必要な機器整備及び建物の補修等  
**申請期間** 令和5年4月3日(月)~5月15日(月)  
**届け出先** 静岡県共同募金会へ提出(申請書、添付書類)  
**問い合わせ** 赤い羽根共同募金会(社会福祉法人静岡県共同募金会)  
☎054-254-5212 <http://www.shizuoka-akaihane.or.jp/>

## ひきこもりに関する家族交流会を開催します

ご家族同士が和やかに交流できる場所です。はじめての方もお気軽にご参加ください。内容は計画中です。

**開催日時** 令和5年5月28日(日) 13:30~15:00  
**会場** 六郷地区センター 多目的ホール  
**問い合わせ** 菊川市社会福祉協議会  
☎35-3724・090-8321-0438



↑QRコードからも  
申し込みます

## 相談窓口

福祉総合相談	<b>日時</b> 月~金曜日 8:15~17:00
心配ごと相談	<b>日時</b> 5月1日(月)9:00~12:00(受付11:30まで) 5月15日(月)13:00~16:00(受付15:30まで)
	<b>会場</b> プラザけやき
ひきこもり・不登校相談	<b>日時</b> 5月8日(月)13:00~16:00(受付15:30まで) 5月22日(月)9:00~12:00(受付11:30まで)
	<b>会場</b> 小笠支所会議棟
生活困窮者自立相談	<b>日時</b> 月~金曜日 8:15~17:00
結婚相談	<b>日時</b> 月~金曜日 8:15~17:00
	<b>会場</b> プラザけやき ※初めてのの方は、写真と印鑑をご持参ください。
子育て相談	<b>日時</b> 火~土曜日9:00~16:30
	<b>会場</b> きくがわ子育て支援センター ☎37-1135 おがさ子育て支援センター ☎73-5698

※新型コロナウイルスの感染拡大を防ぐため、中止になることがあります。開催につきましては、菊川市社会福祉協議会☎35-3724にお問い合わせください。

### 社会福祉法人 菊川市社会福祉協議会

〒439-0019 静岡県菊川市半済1865(プラザけやき内)  
☎電話 0537-35-3724 ☎FAX 0537-35-3202 ✉Mail info@kiku-syakyou.or.jp  
🏠ホームページ <http://www.kiku-syakyou.or.jp/>

ホームページ

facebook

